

**Автономная некоммерческая организация высшего образования
«Межрегиональный открытый социальный институт»**

ОТЧЕТ

**Анализ результатов анкетирования работодателей
оценки качества подготовки выпускников
АНО ВО МОСИ**

г.Йошкар-Ола
2021

Цели и задачи, методика исследования

В соответствии с Положением о системе внутренней независимой оценки качества образования автономной некоммерческой организации высшего образования «Межрегиональный открытый социальный институт» (далее - АНО ВО МОСИ) проведено анкетирование работодателей, направленное на оценку качества подготовки выпускников АНО ВО МОСИ и анализа результатов.

Целью проводимого исследования является определение уровня удовлетворенности работодателей различными аспектами деятельности института и, главным образом, – удовлетворенности подготовкой выпускников АНО ВО МОСИ.

Практическая значимость опроса работодателей состоит в том, что его результаты являются основой для улучшения качества образовательного процесса в образовательной организации.

Кроме этого, результаты анкетирования работодателей помогут выявить уровень теоретической и практической подготовки, уровень социокультурной готовности обучающихся, ожидания работодателей, а также позволят ранжировать профессионально значимые качества специалистов в части приоритетности для организаций и предприятий.

Анкетирование проводилось в рамках процедуры внутренней системы оценки качества - ежегодного мониторинга уровня удовлетворенности работодателей качеством подготовки выпускников. Сбор первичной информации осуществлялся методом анкетного опроса в период с 5 по 12 апреля 2021 года. Объем выборки составил 34 работодателей.

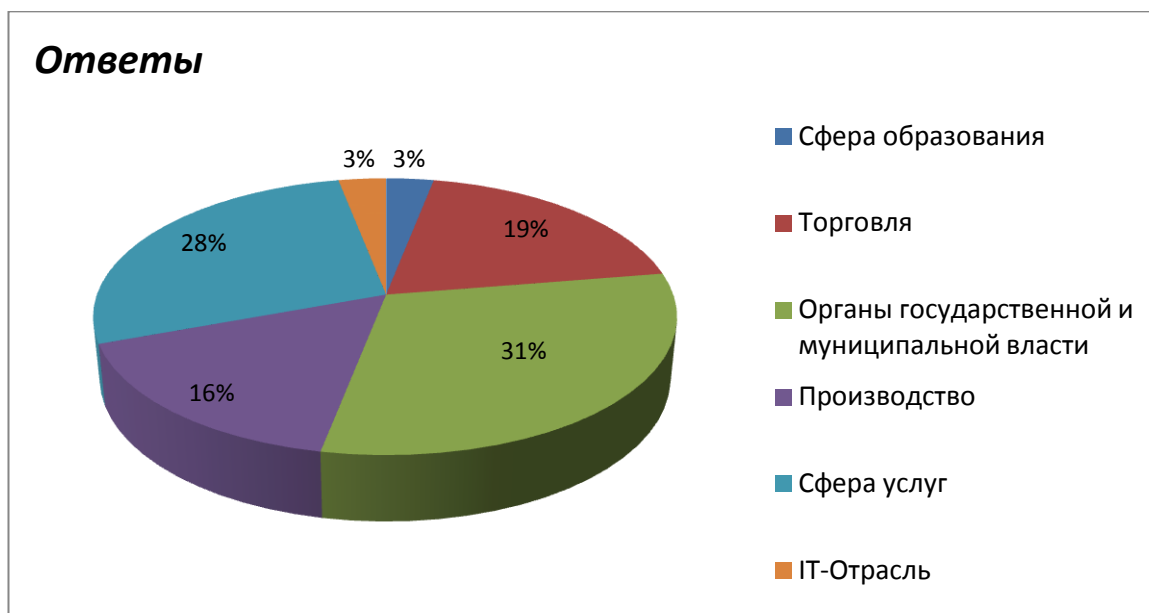
Для получения мнения работодателей о качестве образовательных услуг в институте ежегодно проводится анонимное анкетирование.

Анкетирование проводилось в онлайн-формате путем электронного заполнения анкет. Для оповещения работодателей о проведении опроса использовались группы в социальных сетях, групповые чаты в мессенджерах, рассылка по электронной почте. Таким образом, полученная выборка может быть признан репрезентативной, было охвачено более половины обучающихся по рассматриваемым направлениям подготовки.

Анкета содержит 10 вопросов по основным критериям качества образовательного процесса, результаты анкетирования носят обобщенный характер.

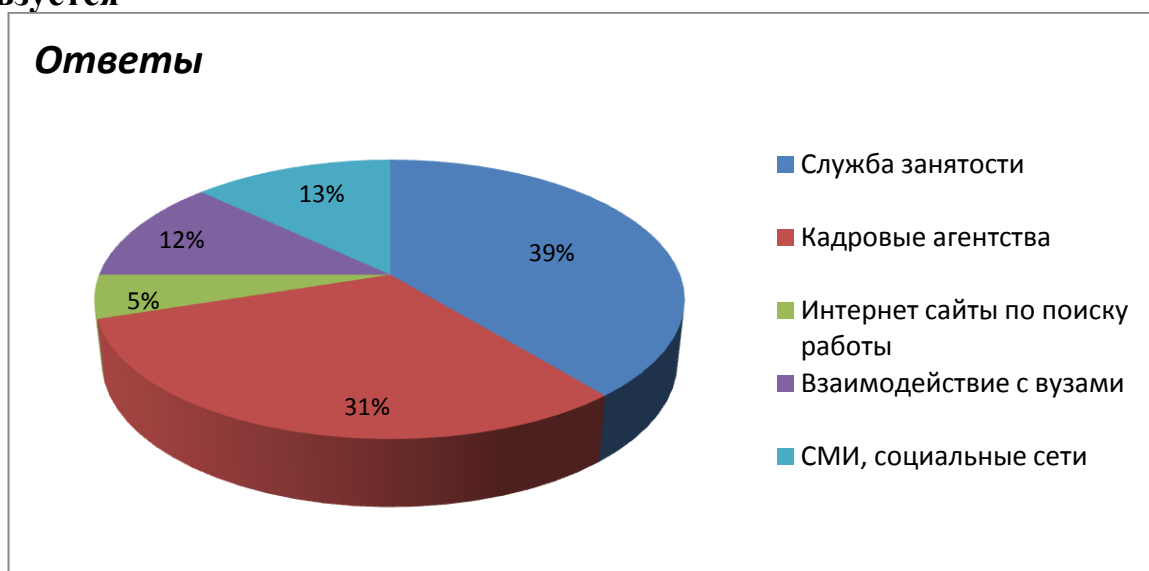
Результаты и анализ результатов анкетирования

Вопрос 1. Сфера деятельности Вашей организации (предприятия)



Вывод: распределение по сферам деятельности показало, что большинство выпускников трудоустраиваются в органы государственной и муниципальной власти (30%) и в организациях сферы услуг (27%). Далее следуют торговля (19%) и производство (16%), сфера образования и IT-отрасль (3% и 5% соответственно).

Вопрос 2. Какими формами рекрутинга Ваша организация обычно пользуется



Вывод: большинство респондентов отметили в качестве формы рекрутинга (источника поиска работников) службу занятости – 39%, далее отметили кадровые агентства – 31%, средства массовой информации, социальные сети – 13%, взаимодействие с вузами – 12%, интернет-сайты по поиску работы - 5%.

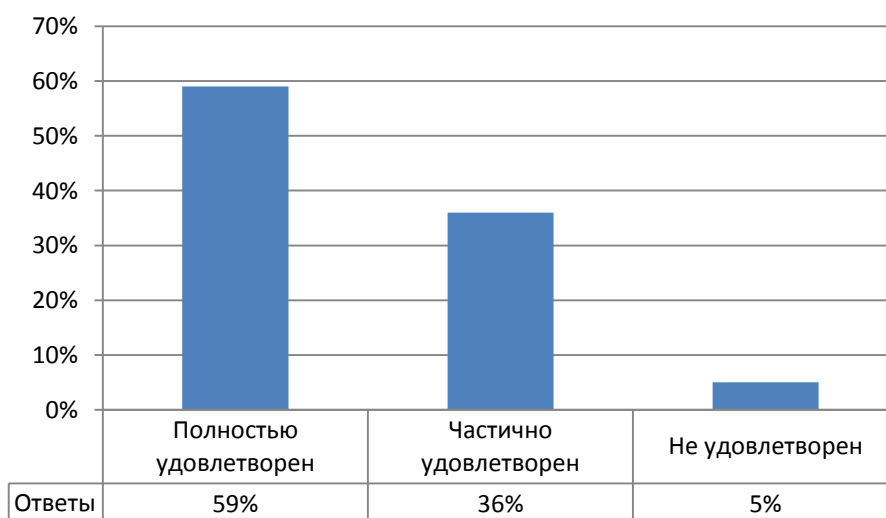
Вопрос 3. Сотрудничали ли Вы с нашим вузом, если да, в каких формах (возможно отметить несколько вариантов)

Вариант ответа	Доля ответивших (%)
Принимали участие в ярмарках вакансий и встречах со студентами	37
Оказывали содействие в материально-технической и финансовой поддержке института	4
Принимали участие в актуализации и разработки образовательных программ	22
Направляли своих представителей для проведения теоретических и практических занятий, мастер-классов	48
Принимали обучающихся на практики, стажировки	50
Участие в работе экзаменационных комиссий в качестве представителя работодателя	21
Не сотрудничали	18

Вывод: большинство опрошенных (50%) принимали обучающихся на практики, стажировки, 48% - направляли своих представителей своих представителей для проведения теоретических и практических занятий, мастер-классов, 37% - принимали участие в ярмарках вакансий и встречах со студентами, 22% - принимали участие в актуализации и разработки образовательных программ. Ответ «не сотрудничали» указали лишь 18% респондентов, что говорит о положительном результате взаимодействия образовательной организации и работодателей.

Вопрос 4. Удовлетворены ли вы уровнем профессиональной подготовки трудоустроенных у вас выпускников института

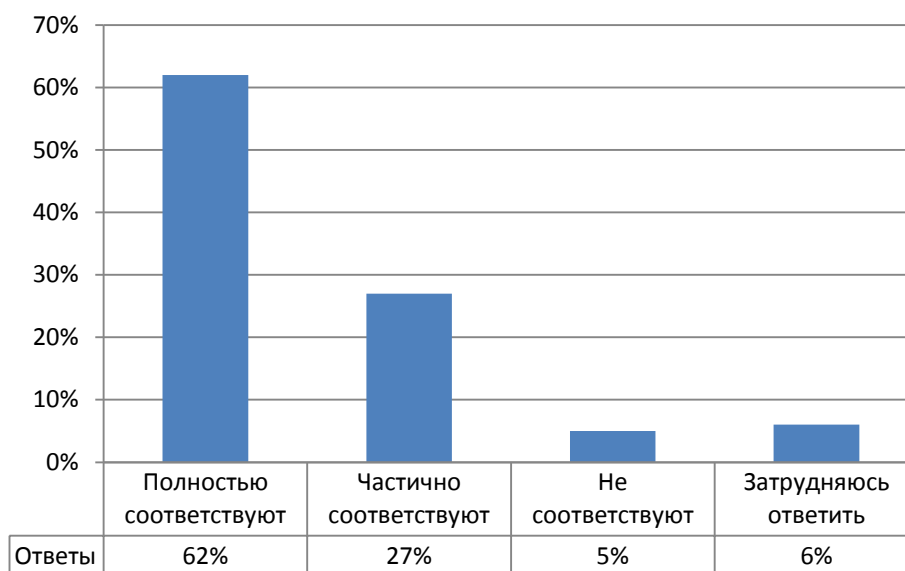
Ответы



Вывод: подавляющее большинство опрошенных (59%) полностью удовлетворены уровнем профессиональной подготовки выпускников, частично удовлетворены – 36%, не удовлетворены - 5% соответственно.

Вопрос 5. Насколько компетенции выпускников, сформированные при освоении образовательной программы, соответствуют профессиональным стандартам

Ответы



Вывод: больше половины респондентов (62%) отметили о полном соответствии компетенций выпускников, сформированных при освоении образовательной программы, профессиональным стандартам, 27% отметили частичное соответствие, 5% указали на несоответствие и 6% респондентов затруднились ответить.

Вопрос 6. Какие компетенции выпускника в наибольшей степени соответствуют содержанию работы в занимаемой должности (возможно несколько вариантов ответа)

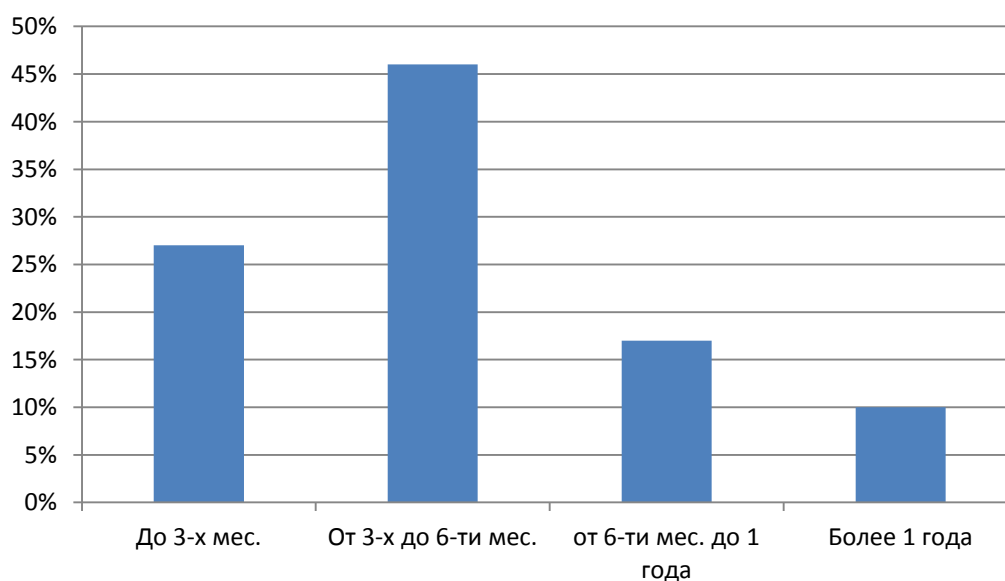
Вариант ответа	Доля ответивших (%)
Хорошая теоретическая подготовка по основам профессиональных знаний	74
Практические знания, умения, необходимые для профессиональной деятельности	40
Способность приобретать новые профессиональные знания, воспринимать и анализировать новую информацию	36
Навыки работы на компьютере, знание необходимых в работе профессиональных компьютерных программ	46

Способность работать в коллективе, команде	41
Способность к самоорганизации и самообразованию, стремление к дальнейшему профессиональному развитию	18
Способность решать стандартные задачи профессиональной деятельности	52
Способность находить нестандартные решения типовых задач или умение решать нестандартные профессиональные задачи	9
Умение использовать нормативно-правовые документы в профессиональной деятельности	18
Готовность к самостоятельной работе, нацеленность на конечный результат	11

Вывод: в качестве актуальной компетенции выпускника в наибольшей степени соответствующей содержанию работы в занимаемой должности, работодатели отметили хорошую теоретическую подготовку по основам профессиональных знаний (74%) и способность решать стандартные задачи профессиональной деятельности (52%), 46% также отметили навыки работы на компьютере, знание необходимых в работе профессиональных компьютерных программ, 41% - способность работать в коллективе, команде, 36% - способность приобретать новые профессиональные знания, воспринимать и анализировать новую информацию.

Вопрос 7. Сколько времени понадобилось молодому специалисту, чтобы войти в курс дела, овладеть новыми навыками практической работы, освоить основные функции

Ответы

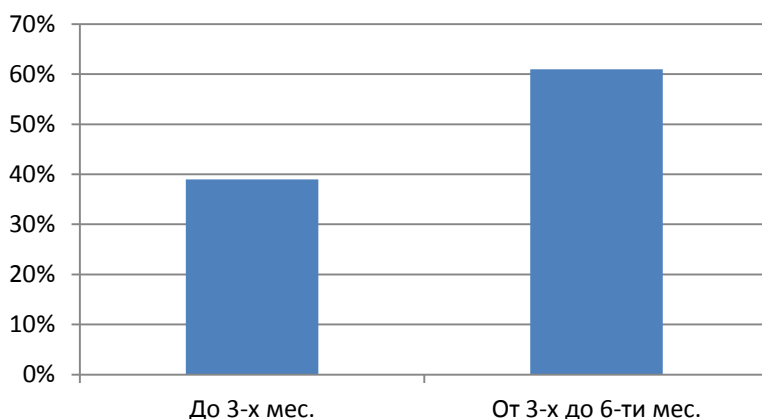


Вывод: большинство респондентов (46%) указали на период от 3-х до 6-ти месяцев, необходимый молодому специалисту, чтобы войти в курс дела,

овладеть новыми навыками практической работы и освоить основные функции, 27% указали до 3-х месяцев, от 6-ти месяцев до года отметили 17% респондентов и более года – 10%.

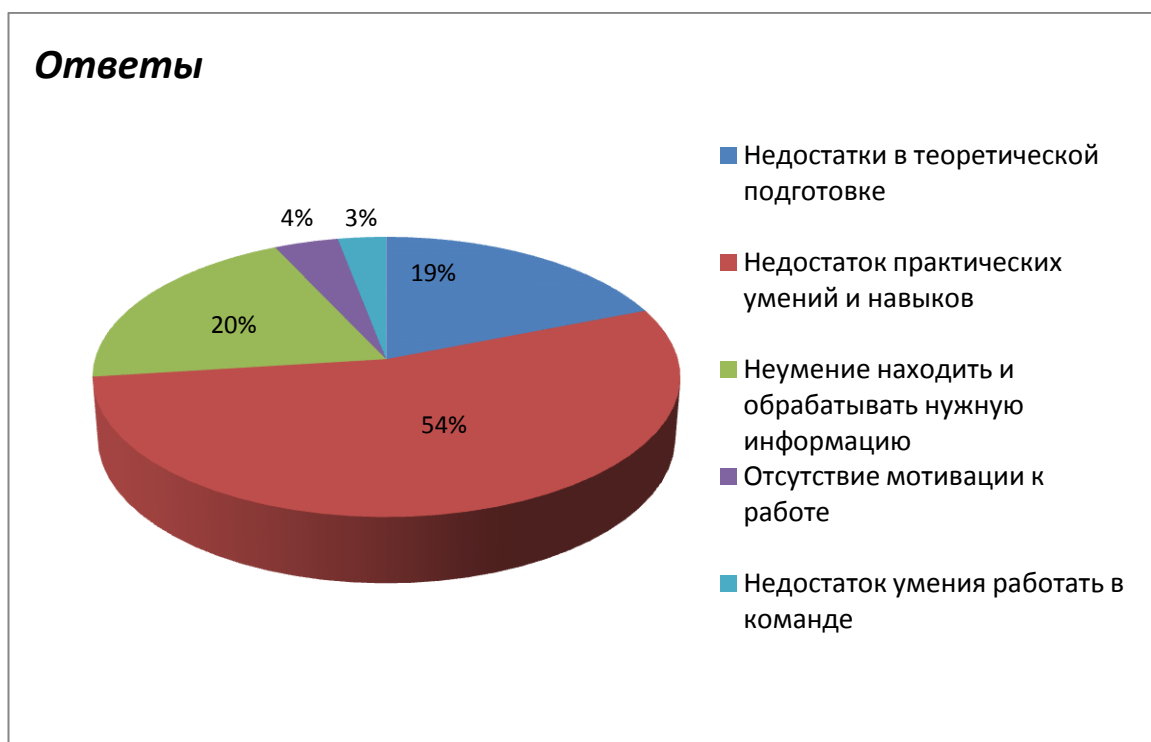
Вопрос 8. Какой срок, по Вашему опыту, необходим выпускнику для профессиональной адаптации

Ответы



Вывод: для профессиональной адаптации выпускнику, по мнению работодателей, необходимо время от 3-х до 6-ти месяцев, на это указали 39%; и 61% указали – менее 3-х месяцев.

Вопрос 9. Если молодой специалист не смог полностью адаптироваться к своей работе, то по каким причинам



Вывод: 54% респондентов указали в качестве основной причины, по которой молодой специалист-выпускник не смог адаптироваться к своей

работе – недостаток практических умений и навыков, 20% указали на неумение находить и обрабатывать нужную информацию, 19% - недостаток в теоретической подготовке, 4% - отсутствие мотивации к работе и 3% - недостаток умения работать в команде.

Вопрос 10. Какие формы сотрудничества с институтом Вы считаете целесообразным развивать (возможно несколько вариантов ответа)

Вариант ответа	Доля ответивших (%)
Целевое обучение студентов	75
Проведение практики и стажировок студентов на базе организации (предприятия)	84
Разработка институтом программ повышения квалификации для сотрудников организации (предприятия)	27
Проведение сотрудниками организации (предприятия) ознакомительных мероприятий, экскурсий для студентов	58
Проведение на базе организации (предприятия) занятий для студентов	62
Выполнение научных работ по заказу организации (предприятия)	14
Консультирование студентов, выполняющих дипломные работы	46
Организация стажировок преподавателей на базе организации (предприятия)	32

Вывод: в качестве наиболее предпочтительными формами сотрудничества с институтом, целесообразной для развития, большинство работодателей (84%) отметили проведение практики и стажировок студентов на базе организации (предприятия) и целевое обучение (75%), 63% предложили в качестве формы сотрудничества проведение на базе организации (предприятия) занятий для студентов, ознакомительных мероприятий и экскурсий (58%). Часть респондентов также отметили консультирование студентов, выполняющих дипломные работы (46%) и организацию стажировок преподавателей на базе организации (предприятия) (32%).

Общий вывод

Представленная информация о результатах исследования и проведённого анализа является достоверной и надёжной, так как выборка носила репрезентативный характер. В целом данный частный исследовательский социологический материал можно считать действительно объективным. Работодатели как субъекты образовательных отношений

оценили качество образовательной деятельности и подготовки обучающихся с позиции своего статуса, целей и задач, которые они для себя определили.

После анализа анкет институт определил общий настрой респондентов в плане удовлетворенности качеством подготовки выпускников. Полученные данные позволяют сделать выводы о соответствии теоретической и практической подготовки требованиям работодателей; степени востребованности обучающихся и выпускников института; выявить проблемные точки в подготовке специалистов, требующие корректировки: выявить те направления образовательной деятельности, которые необходимо усилить для повышения конкурентоспособности и большей мобильности выпускников на современном рынке труда.

Как видно из результатов анкетирования, при ответе на вопрос о компетенциях выпускника МОСИ в наибольшей степени соответствующих содержанию работы в занимаемой должности, представители участвовавших в опросе организаций (предприятий) высоко оценивают хорошую теоретическую подготовку по основам профессиональных знаний, способность решать стандартные задачи профессиональной деятельности, навыки работы на компьютере, знание необходимых в работе профессиональных компьютерных программ. Ряд работодателей отметили неудовлетворительный уровень подготовки наших выпускников по ряду показателей, однако эти факты являются единичными.

Таким образом, можно сделать вывод об общей достаточности навыков наших выпускников, результаты анкетирования дают положительную характеристику и доказывают важность дальнейшего развития всех форм практико-ориентированной подготовки студентов и тесного взаимодействия с организациями и предприятиями региона.